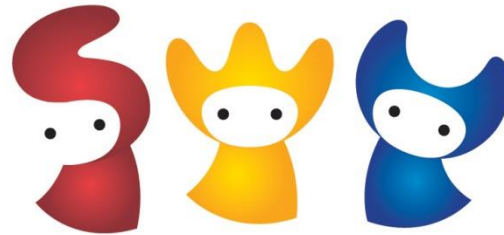


2022년 학교현장실습 설명회

2022년 9월 5일 오후6시
서울여자대학교 교직원지원센터



< 진행 순서 >

1. 학교현장실습 개요
2. 선배의 학교현장실습 경험과 노하우
3. 2022년 학교현장실습 운영 결과
4. 2023년 학교현장실습 운영 안내
5. 성공적 실습을 위한 팁
6. 질의 응답

학교현장실습 개요

학교현장실습

◆ 의의

◆ 필수 요소

- ① **수업실습**: 교과(군)과 창의적체험활동 수업 실습
 - 22년 실습생의 경우, 수업 실행 횟수 최소 1회~ 최대 30회. 평균 8.9회
 - 아동학과, 식품영양학과, 문헌정보학과 실습생 제외한 수치임
- ② **참관실습**: 교과(군)과 창의적체험활동 수업 참관
- ③ **실무실습**: 취득하고자 하는 자격종의 직무 및 수업, 학생평가 실무 포함

선배의 실습 경험과 노하우

◆ 초청 선배 강사

연번	강사명	학번	학과	학년	연락처	대상학과
1	임예린	2019	국문	4	010-8976-7273	국문
2	박휘영	2019	영문	4	010-3007-4603	영문
3	박상언	2019	중문	4	010-5504-3074	중문, 일문
4	홍지은	2019	아동	4	010-3468-0310	아동
5	최지수	2019	교심	4	010-6778-7359	교심(모교)
6	황찬주	2019	교심	4	010-9009-0256	교심(협력교)
7	김다빈	2019	경영	4	010-5096-1602	경영
8	안희진	2017	원생	4	010-3700-0943	식공, 원생
9	이예림	2019	식영	4	010-9001-0679	식영

2022년 학교현장실습 운영 결과

2022년 학교현장실습 운영 결과

1. 실습 시기: 학교에 따라 시작일 다름. 3월 마지막 주~5월 첫 주 시작
2. 학교현장실습 참여인원 및 실습기관(61명, 38개교)

구분	중등교사	사서교사	유치원교사	영양교사	합계
인원(명)	47	3	8	3	61명
실습교	32개교	3개교	1개교	3개교	38개교(협력교14개, 모교 24개)

3. 교육실습생 의견조사 결과(중등 응답자 44명)

- ✓ 연구(공개)수업 실시자: 44명 중 **19명(43%)**
- ✓ 실습 전후 교직희망자 비율 변화:
실습 전 30명(68%) → 실습 후 **39명(89%)**로 증가
- ✓ 교과목 실습 만족도 평균 **4.32**

2023년 학교현장실습 운영 안내

2023학년도 학교현장실습 신청 현황

◆ 학과별 학교현장실습 신청자 현황(총 63명)

경영	교심	국문	문정	식공	식영	아동	영문	원생	일문	중문	계
2	21	4	3	2	8	8	4	4	3	4	63

◆ 희망 실습학교 유형

- 모교 지망: 15명
- 협력교 지망: 45명
- 모교/협력교 지망: 2명
- 제3기관 지망: 1명

실습학교 확정 및 배정 관련

◆ 실습학교 유형(모교/협력교) 확정: 2022.년 9월 7일

- 신청서와 달리, 실습학교 유형 변경이 불가피한 경우, 9월 6일 낮 12시까지 조효상 과장님(02-970-5976)께 요청드릴 것

◆ 모교를 지망한 학생들

[1단계] 모교(교무실, 실습담당 부장선생님)과 직접 통화(9월 5일~9월 13일)하여, 실습 승인 받기

* 실습 가능하여 승인받은 경우, 본인이 담당하게 될 "실습 과목", "실습 시작일" 확인할 것

* 실습 불가인 경우, 최대한 신속하게 교직지원센터 조효상 과장님께 알려야 함

[2단계] 모교 실습관련 정보를 swuedu@swu.ac.kr 로 9월 14일 오후 3시까지 보내기

* 실습생 정보(성명, 학과, 학번)

* 모교 정보(학교명, 실습담당선생님 성명/연락처, 실습담당 과목, 실습시기)

[3단계] 모교에 전화해서 "서울여대 교직지원센터로부터 실습요청 공문" 받았는지 확인(9월 20일 정도)

* 서울여대 공문 못받았다고 할 경우, 교직지원센터 조효상 과장님께 알려드리고, 공문발송 여부 확인해야 함

◆ 협력교를 지망한 학생들

- 실습학교 배정(가안) 확인: 9월 20일, 교직홈페이지

- 협력교의 사정으로 인해 1,2 지망 학교 배정이 안될 수 있음

실습비 등 기타 사항

◆ 실습지도비

- 실습지도비는 대부분 10만원이고 실습생이 부담함. 10만원을 초과하는 경우, 본교 교비로 최대 2만원 보조해줌
- 내년 3월에 교직지원센터(납부기한, 방법은 내년에 별도 안내함)에 납부하면, 실습학교로 계좌 이체하게 됨

◆ 실습과목은 제1전공 표시과목으로 하는 것이 원칙임

- 근거: 교육부 지침
- 과목 특성상 실습학교 확보가 어려워 제1전공 표시과목 실습이 어려운 경우, 유사 과목 또는 복수전공의 표시과목으로 실습가능

◆ 실습학교 배정 후에는 임의로 실습학교 변경할 수 없음

성공적 실습을 위한 팁

성공적 실습을 위한 팁!

◆ 실습생들이 말하는 긍정적 경험들

- **수업 참관 경험**(본인의 담당 교과/학년 수업 외로 다른 교과, 다른 학년 수업도 참관
*반드시, 실습담당선생님께 희망 과목/학년 수업 참관 가능 여부 확인하고, 승인 방식 문의할 것)
- **수업 실습**(여러 차례의 수업 경험을 통한 성장, 담당 선생님께서 기회 제공, 내 수업에 대한 학생들의 긍정적이고 적극적인 반응)
- **학생과의 상호작용 & 좋은 관계 맺음** (학생 상담 경험)
- **학교 교육과정 경험**(창의체험활동, 자유학기제, 동아리 활동 등)
- **교사 실무 경험**(교직원회의 참석, 학교 행사 참석 등 학교 조직의 운영 전반 경험)

성공적 실습을 위한 팁!

◆ 실습생들이 어려워하는 사항들

- 학급경영/통솔 : 학급(수업) 분위기 조성, 수업태도가 좋지 않은 학생들 통솔
- 생활지도/상담: 담임교사의 학생상담 제한(담임 재량), 자살위기 자해학생 상담
- 교사와의 소통: 부장교사, 실습담당교사, 교과지도교사, 학급담임교사와의 소통 및 관계 맺기
- 학생들과의 소통: 학생들과의 적절한 거리 유지, 학생들에게 먼저 다가가기
- 수업 관련: 수업 시간에 자는 학생, 학생들의 참여가 부족한 상황 유도 방법 등
- 과도한 업무(행정업무), 시간부족
- 교생실습 중 체력 부족
- 돌발 상황 대처(예상치 못한 질문, 예의 바르지 않은 행동 등)
- 실습교 통근의 어려움(거리)

성공적 실습을 위한 팁!

◆ 미리 준비하자!

- 교과 지식: 교과 및 유관 과목에 대한 지식
- 실습 학교 교육과정 및 학생에 대한 이해: 학교교육과정/담당 교과목 진도 확인, 학교와 학생 특성 확인
- 수업 준비: 수업준비 철저히, **학습자 동기유발**, 다양한 수업방법, 집중력 고려한 수업설계, 말투, 판서, 많은 수업연습
- 학생 관리: 학생에 대한 관심/공감/수용적 이해 능력, 수업분위기 조성(학생 돌발행동 대처)
- 학급관리/통솔 : 학습분위기, 조/종례 준비, 첫인사
- 상담: 상담 운영 사전계획 및 대안 마련
- 교생 에티켓: 실습생으로서 성실하고 책임 있는 자세, 긍정적인 자세
- 대인관계 능력: 관계형성, 친화력, 통솔력
- 건강
- **당당함!!!**

질의 & 응답

~ 감사합니다 ~

