



**2025학년도**

# **교직이수 예정자 오리엔테이션**

**일시: 2025. 3. 10. (월) 18:00-19:20**

**장소: 50주년 기념관 640호**

**주최 및 주관: 서울여자대학교 교직원지원센터**

- 1 환영사 및 축하인사
- 2 SWU 교직과정 소개
- 3 교직과정 교과목 이수 안내
- 4 교원자격증 취득요건 및 발급
- 5 교직과정 혜택 및 유의사항
- 6 학과별 OT멘토 선배님들과의 만남 (직접 듣는 교직 꿀팁)
- 7 SWU 교직과정 인식 조사
- 8 질의응답

# 1 환영사

# 임용 합격 선배들의 축하 인사

한수완 선생님(문헌정보), 심수연 선생님(영어영문), 서취영 선생님(아동)



## 2 SWU 교직과정 소개

# SWU 교직과정의 목표와 교사상

**비전** 섬김의 리더십을 실천하는 세계 수준의 **PLUS형** 전문교사

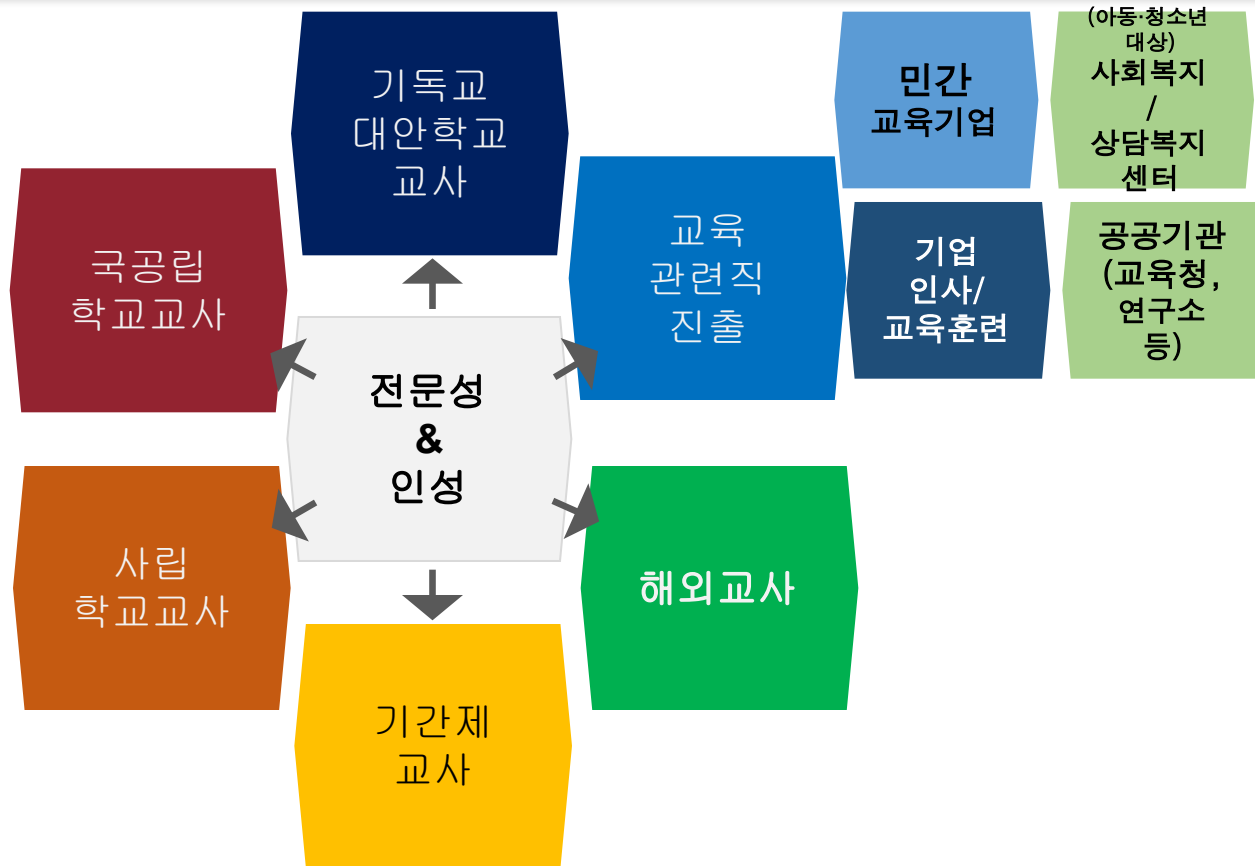
**교육목표** 기독교 정신을 바탕으로 사람과 공동체 가치를 실현하는 **PLUS형** 전문교사

- **교사상** 비판적 사고와 창의성을 바탕으로 전문성을 발휘하는 **창조적** 전문교사  
인성과 공감을 바탕으로 봉사정신을 실천하는 **교사**  
공동체 정신을 확장하는 **글로벌** 교사  
디지털 기술 활용을 기반으로 **변화**를 선도하는 교사

## ■ 핵심역량

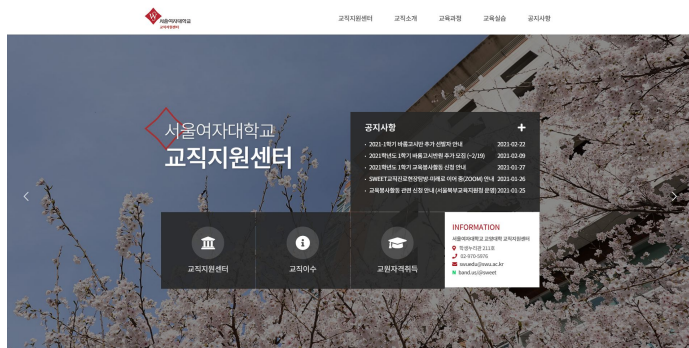


# 교직이수자들의 진로



# 교직과정 소식

교직홈페이지 : [sweet.swu.ac.kr](http://sweet.swu.ac.kr)



카카오채널



QR코드 접속

교직지원센터

위치      학생누리관 211호  
전화번호 02-970-5976

교과수업연구실습실

위치      인문사회관 521호  
전화번호 02-970-1096

교직지원센터 공용 메일

E-mail [swuedu@swu.ac.kr](mailto:swuedu@swu.ac.kr)

### 3 교직과정 교과목 이수 안내

# 전공과 교직 과목 이수학점 (교직길잡이 참조)

## 전공 과목

**총 50학점 이상 이수: 기본이수과목 21학점, 교과교육영역 8학점 포함**

기본 이수과목 7과목(21학점) 이상

교과교육영역 3과목(8학점) 이상

- 교과교육론, 교과교재연구 및 지도법, 논리 및 논술(중문, 일문, 아동학: 격년제개설)
- 교과교육영역 농업 통합운영(원예생명조경, 식품공학)

**\*\* 전공 평균 성적 75/100점 이상**

## 교직 과목

**교직 필수과목 22학점 이상 이수**

- 교직이론 6과목(12학점): 교육학개론, 교육심리, 교육사회, 교육방법 및 교육공학, 교육과정 및 교육평가, 교육행정 및 교육경영
- 교직소양 3과목(6학점): 교직실무, 특수교육학개론, 학교폭력예방 및 학생의 이해, 디지털 교육
- 교육실습 2과목(4학점): 교육봉사활동1,2, 학교현장실습

**\*\* 교직과목 평균성적 80/100점 이상**

# 교직 과목 (교직길잡이 참조)

영역	학수번호	교과목명	개설학기(분반수)	수강 대상 학년
교직이론	TT01014	교육학개론	1학기(2개), 2학기(2개)	2학년
	TT01010	교육심리	1학기(2개), 2학기(2개)	2학년
	TT01008	교육사회	1학기(2개), 2학기(2개)	2학년
	TT01006	교육과정 및 교육평가	1학기(1개), 2학기(2개)	3학년
	TT01007	교육방법 및 교육공학	1학기(1개), 2학기(2개)	3학년
	TT01015	교육행정 및 교육경영	1학기(2개), 2학기(1개)	4학년
교직소양	TT01072	특수교육학개론	1학기(2개), 2학기(1개)	3학년
	TT01073	교직실무	1학기(1개), 2학기(2개)	3학년
	TT01096	학교폭력예방 및 학생이해	1학기(1개), 2학기(2개)	3학년
		디지털교육	1학기(2개), 2학기(2개)	3학년
교육실습	TT01094	교육봉사활동 I *	1학기(1개), 2학기(1개)	3, 4학년
	TT01095	교육봉사활동 II *	1학기(1개), 2학기(1개)	3, 4학년
	TT01078	교육봉사활동(선택) *	1학기(1개)	3, 4학년
	TT01065	학교현장실습	1학기(중등2개, 유치원1개, 사서1개, 영양1개)	4학년

※ 교직과목은 학점교류 불가

※ 교직이론과목은 가급적 수강 대상 학년에 수강할 것을 권함. 실습 전 이수.

\* 교육봉사활동은 교직이수 중인 3, 4학년이 수강 가능. 단, 교심과는 1학년부터 수강 가능

# 교육봉사활동 (교직길잡이 참조)

	교육봉사활동 I (국내, 1학점)	교육봉사활동 II (국내, 1학점)	교육봉사활동 (국외, 2학점)
이수구분	필수	필수	선택
개설시기	1, 2학기	1, 2학기	1학기
운영절차	교직지원센터로 신청서 제출(2월,8월) → 수강신청 → 기관배정 및 사전교육/OT → 기관 OT와 활동		선발(9월) → 준비(선발 이후) → 현지활동(1~2월 중, 2주간) → 다음 1학기에 수강신청
수강자	교직이수 중인 3, 4학년 * 교육심리학과는 1학년부터 가능		
활동기관	교육실습 협력학교 (부속유치원, 화랑초등학교, 인근 중학교 등)		필리핀 가나안농군학교 인근의 초등학교



# 학교현장실습 (교직길잡이 참조)

## 이수 시기

- 4학년 1학기(4~5월 중)

## 실습 과목

- 제1전공의 표시과목으로 실습하는 것이 원칙
- 복수전공의 교육실습은 면제

## 실습 학교

- 2025년 8월 말에 교육실습 신청서 제출
- 우리대학 협력학교에서 실시하는 것이 원칙
- 협력교에 교과목 부재 등 부득이한 경우, 모교에서 실시 가능

## 교육 실습

2025년 1학기 복학생(교환학생, 복학 등)도 2025년 8월에 교육실습 신청서 제출

# 교직 복수전공 이수 (교직길잡이 참조)

## 신청시기

신청: 5월 말, 교직홈페이지 공지사항에서 확인  
선발: 7월 중으로 확정됨

## 신청대상

교직이수 중인 3학년 1학기 재학생  
신청희망학과 전공과목 1과목 이상 수강하였거나 수강 중인 학생

## 인원제한

교직설치학과 중 희망하는 학과의 입학정원 20% 이내로 선발  
학사지원팀 일반복수전공과 교직복수전공이 같아야 함

## 이수학점

전공과목: 해당 전공의 기본이수과목 7과목(21학점) 포함한 50학점 이상 이수  
- 신청학과의 교과교육영역 3과목(8학점: 교과교육론, 교재연구및지도법, 논리및논술) 포함

※ 일반 복수전공과 교직복수전공 각각 신청해야 함

## 4 교원자격증 취득요건 & 발급

# 교원자격증 취득요건 (교직길잡이 참조)

이수학점		성적 기준	교직 인·적성 검사	응급처치 및 심폐소생술	성인지 교육	면허증
전공	교직					
<b>50학점 이상</b> -기본이수과목 21학점(7과목) 이상 -교과교육영역 8학점(3과목) 이상	<b>22학점 이상</b> -교직이론 12학점 이상 -교직소양 6학점 이상 -교육실습 4학점 이상	<b>전공과목</b> - <b>평균75점</b> 이상  <b>교직과목</b> - <b>평균80점</b> 이상	<b>2회</b> 교직설치학과 -2회(2학년말, 3학년2학기)  교심과는 -2회(2, 4학년)	<b>2회 이상</b> - 3학년 1학기 & 4학년 1학기 이수 권장	교직설치학과 -2회 이상 -연 1회씩  교육심리학과 -4회 이상	영양교사 -영양사면허증 반드시 제출

## 심폐소생술 교육

- 교육 장소: 도봉구(02-2091-4509), 노원구(02-2116-3321), 중랑구(02-2094-0906) 보건소
- \*도봉보건소는 **교직홈페이지 구글폼으로 신청서를 받아서 공문으로 교육을 신청함**
- 교육이수 후, '이수증 사본', '개인정보수집 동의서' 제출
  - 이수증 제출: 교직지원센터(학생누리관 211호, 970-5976), 또는 [swuedu@swu.ac.kr](mailto:swuedu@swu.ac.kr)

**성인지 교육** : e-class를 통해 이수, 현재 이수 가능

# 교원자격증 발급 (교직길잡이 참조)

## 신청 대상

교직이수예정자로서 교원자격증 취득에 필요한 모든 과정을 마치고 졸업하는 학생

## 신청 시기

매 학기 말(학교 홈페이지 공지)

## 제출 서류

교원자격 무시험검정원서 1부, 성적증명서 1부  
제출처: 교직지원센터

## 검정내용 및 유의사항

전공/교직 과목 이수학점과 성적, 인적성검사, 성인지/ 심폐소생술 교육이수,  
면허증('영양교사'만 해당)  
**졸업유보 시, 학사지원팀에 신청해야 함(자동유보 안됨)**

## 발급일

졸업식 당일에 교직지원센터(학생누리관 211호)에 방문하여 교원자격증 수령  
※ 영양교사의 경우, 교원자격 무시험검정에 합격하고,  
'영양사면허증' 사본 제출해야 영양교사자격증(2급) 발급

# 교직 인·적성 검사

		1차 검사	2차 검사
일반대학 교직과정 설치학과	주관	각 학과	교직지원센터
	시기	교직이수예정자 선발 심층면접 심사 (매년 1월 둘째~셋째주)	학교현장실습 사전 교육 (매년 9월 중)
	대상	교직이수신청자	교직이수 선발자
교육심리학과	주관	교육심리학과	교육심리학과
	시기	5월~6월 중	5월~6월 중
	대상	교심과 2학년	교심과 4학년

\* 교심과는 학과사무실에서 별도  
안내함

## 5 교직과정 혜택 및 유의사항

# 교직 이수자에게 주어지는 혜택

1	교직 장학금	▶ 교직 장학금 학기별 150만원
2	디지털 교육	▶ 2024년 1학기부터 개설 ▶ 2024학번부터 필수
3	교직 학술제 & 교직 패밀리 행사	▶ 교직 이수자들 간의 학업 및 학술적 교류와 친목(1학기) ▶ 교직과정 재학생-졸업생-교수 간의 친목도모 및 졸업생 선배교사의 멘토링 (2학기)
4	수업경연대회	▶ 수업 경연대회 참여를 통해 수업 전문성 향상
5	선배 멘토링 & 진로 현장탐방	▶ 교원 임용 시험 준비를 위해 졸업생 선배 교사와의 연계 ▶ 교직과정을 이수한 선배들의 다양한 진로 현장 탐방
6	바름고시반	▶ 임용시험대비 지원(독립된 학습 공간, 사물함, 소정의 도서구입비 지원, 기숙사 입사 가능)
7	의사소통 역량강화를 위한 집단상담	▶ 학생상담센터 전문가와 함께 진행하는 프로그램 ▶ 비교과프로그램 (우수예비교사 가산점)



# 「디지털 교육」 교과목 신설

## ■ 「디지털 교육」 교과목(1학점)

- 교수요목: 교사로서 디지털의 특성 이해할 수 있도록 ‘디지털의 이해, 디지털 교과융합교육, 디지털 활용 교육, 디지털 윤리를 학습하여 교과목 및 교육방법에 활용하도록 함
- 주요내용: 「디지털 리터러시, 인공지능, 소프트웨어, 에듀테크」를 주제로 기본 개념과 원리를 이해하고, 교과 수업에 융합할 수 있도록 활용 사례와 활용 윤리를 학습한 후, 활용 방법 습득할 수 있도록 수업 구성

- 과목 구분: 교직소양 영역의 교직과목 ※ 2024학번 부터 「교직 필수」
- 이수 대상: 교직이수자 3, 4학년
- 개설 학기: 1, 2학기
- 평가 방식: Pass/ Fail

# 우수예비교사 선발

---

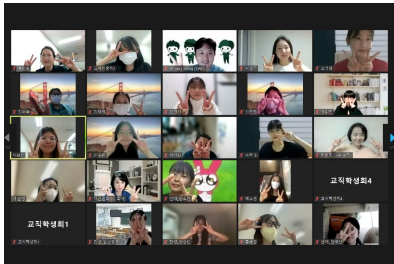
## 총장 명의 상장 수여

- 졸업일(8월, 2월)에 시상

학교현장실습 교과목 이수한 졸업학기생 기준으로 선정

교직과정 교육목표와 핵심역량 기반의 심사기준과 평가사항 (슬라이드 #29 참조)

# 교직 학술제



2022년 교직학술제



2023년 교직학술제



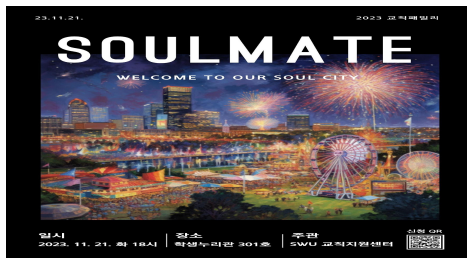
2024년 교직학술제



# 교직 패밀리 행사



2022년 모여봐요 교직패밀리  
(zoom)



2023년 교직패밀리



2024년 교직패밀리



# 수업 경연 대회



2022학년도 수업경연대회

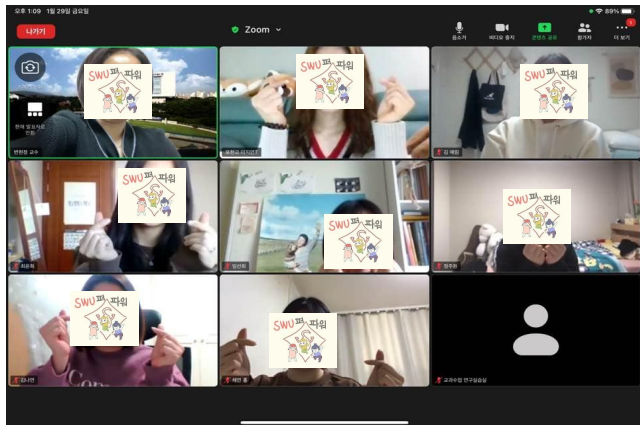


2023학년도 수업경연대회



2024학년도 수업경연대회

# 교직 멘토링 및 진로 현장탐방



2022년. 미래로 이어 줌(zoom)



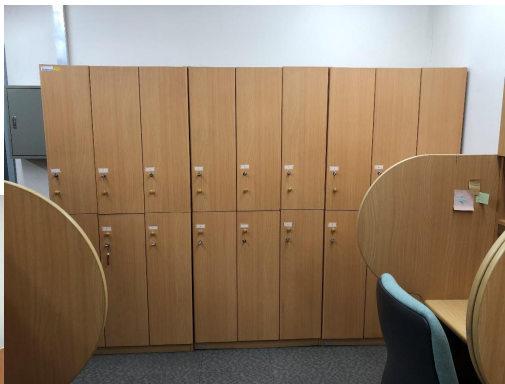
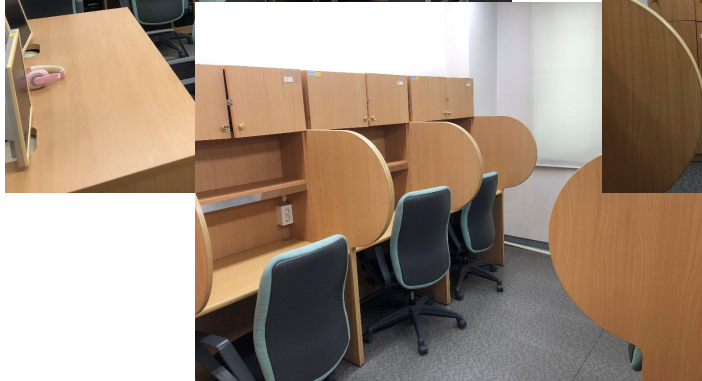
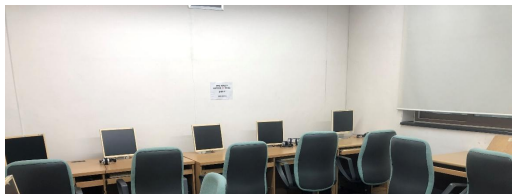
2023년 SWEET 멘토  
사전회의



2024년 SWEET 멘토 진로  
미팅



# 바롬고시반



## 지원방법

여름/겨울 방학 신청 공고 게시  
서류 제출 (지원서 & 성적증명서)  
선발 및 공고

## 혜택

살롬하우스 바롬고시반의 임용반  
내에 개인 책상 및 사물함 제공  
소정의 교재비 지원  
기숙사 입사

# 유의사항 (요약)

## 교직과목

- 학점교류 불가, 계절학기 개설 불가
- 이수 대상 **학년에 맞게** 수강하는 것이 원칙; 교육봉사활동은 학교현장실습 이전에 이수 권장

**심폐소생술 교육이수 2회** : 3학년 1학기에 1회, 4학년 교육실습 전에 1회 이수 권장

**성인지교육 2회** : E-class 비정규과목 개설, 3월 현재 개설  
단, **교육심리학과 2021학번**부터는 **총 4회 이수**

**학교현장실습 신청** : 3학년, 8월 말 교직지원센터로 신청함

## 교원자격증 발급신청

**교원자격무시험검정원서 제출** (8월 졸업자는 6월 초, 2월 졸업자는 12월 초, 교직지원센터에 제출)

**※ 교원자격 결격사유** (마약 등 중독여부 의사진단서 제출, 범죄경력은 교직지원센터에서 진행함)

## 졸업유보 신청

- ‘학사지원팀’에 본인이 신청함(7월, 12월 중) : 서울여대 홈페이지 학사란 공지 참조
- 졸업유보에 변동 발생하면, 반드시 교직지원센터에 알려야 함

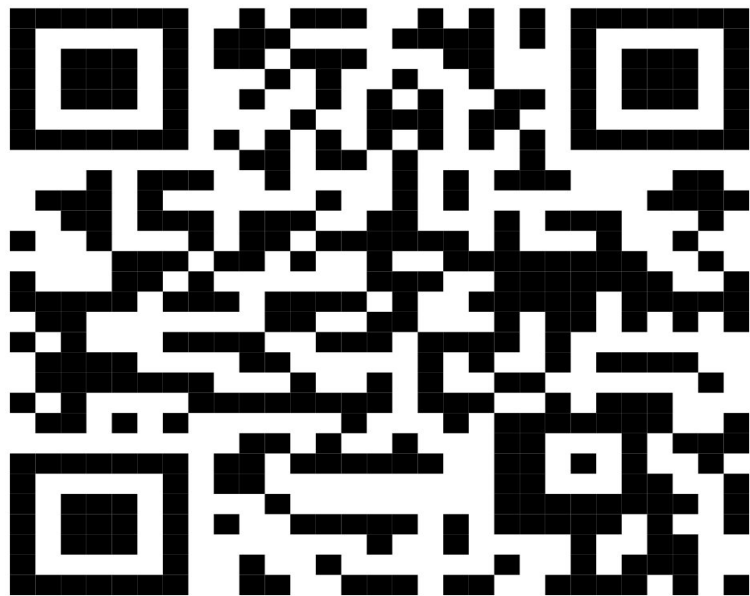


6

## 학과별 OT멘터 선배들과의 만남 (직접 듣는 교직 꿀팁)

## 7 SWU 교직과정에 대한 인식 조사

교직이수예정자 필참



# 서울여대 교직과정에 대한 예비교사의 인식 조사

[docs.google.com](https://docs.google.com)

## 8 질의응답

# 질의응답

## 1) 교직복수전공 신청시기는 꼭 3학년 1학기 이어야 하나요?

교직이수예정자로 선발된 자로서,  
매년 6월 초에 3학년 1학기에 재학중인 학생이 신청할 수 있습니다

## 2) 교직이 설치되지 않은 학과에서 다른 학과를 복수전공할 때 교직이수가 되나요?

교직이수예정자로 선발된 학생이 교직복수전공 할 수 있습니다. 일반복수전공 한다고  
자동으로 교직 이수가 되는 것이 아닙니다. 신청한 학과에서 교직복수전공 승인을 받아야  
함

## 3) 교과교육영역(교과교육론, 논리및논술, 교과교재연구및지도법)의 학점교류가 가능한가요? (불문, 중문, 아동, 의류 격년제 운영예정)

격년제 개설 등으로 인한 경우, 교직지원센터에 문의하여 확인하기 바랍니다.

# 질의응답

## 4) 학교현장실습 (교육실습)은 1학기에만 가능한가요? 4학년 1학기에만 가능한가요?

교육실습은 협력학교와 1년에 1회 4~5월 중 4주간 실시하게 됩니다. 그래서 4학년 1학기에만 할 수 있습니다

## 5) 교직수업을 해당 학년에 꼭 들어야 하나요?

교직필수 22학점과 전공학점 50학점을 이수해야 하므로, 해당 학년에 이수를 해야 졸업요건 충족이 수월합니다. 따라서 가급적 해당 학년에 이수할 것을 권장합니다.

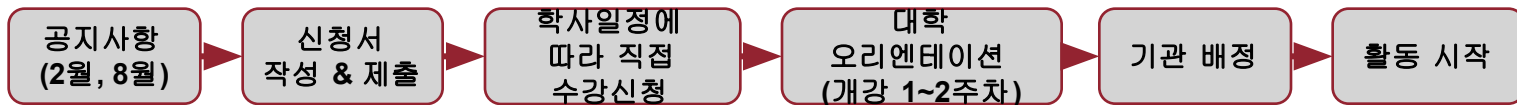
## 6) 외국대학에서 학점교류로 이수한 교직과목은 학점으로 인정되지 않나요?

교육시스템, 교원 정책이 국가간에 상이하므로 교직과목은 외국대학과 학점교류하지 않습니다.

# 질의응답

## 7) 교육봉사활동 신청 시기는 언제이고, 수강신청은 어떻게 하나요?

신청: 2월, 8월 중에 교직지원센터 홈페이지에 공지사항 확인 후, 신청서 작성하여 '교직지원센터'에 제출합니다. ※수강신청: 대학의 수강신청 기간에 신청합니다.



## 8) 교직이수자는 교직인적성검사는 몇 회 받아야 하나요?

선발된 후 오리엔테이션은 꼭 참석해야 하나요?

- ✓ **교직설치학과** 학생은 2학년말 교직이수예정자 선발 때 1차 검사 및 심층면접심사가 1회,  
3학년 2학기 학교현장실습 사전설명회(매해 9월초) 때 2차 검사 시행
- ✓ **교육심리학과** 학생은 2학년 때 1차, 4학년 때 2차 실시하고, 시기는 5월말~6월초,  
학과사무실에서 안내함

# 교사되는 길

## 국공립/사립학교 교사 (교직길잡이 참조)

### 임용시험 특강 참여

- 전공 & 교직 수업에서  
국/공/사립 졸업생 특강
- 겨울방학 임용특강(12월~1월)

### 1차, 2차 준비

- 전공 교직교수님과 소학회
- SWEET 멘토 선배교사와 교류
- 전공/교직 수업에서 모의수업,  
심층면접 특강

교직 홈페이지(<http://sweet.swu.ac.kr>) 공지  
확인

- (공립) 임용시험 일정
- (사립) 교사모집 공지

### 바롬고시반 이용

- 개인자리 및 사물함
- 소정의 도서구입비 지원

## 기독교 대안학교 교사 (교직길잡이 참조)

대안학교 지원 절차, 선발 방식, 처우 등은 학교마다 상이함



여러분의 교사의 꿈을 응원합니다.

감사합니다.